

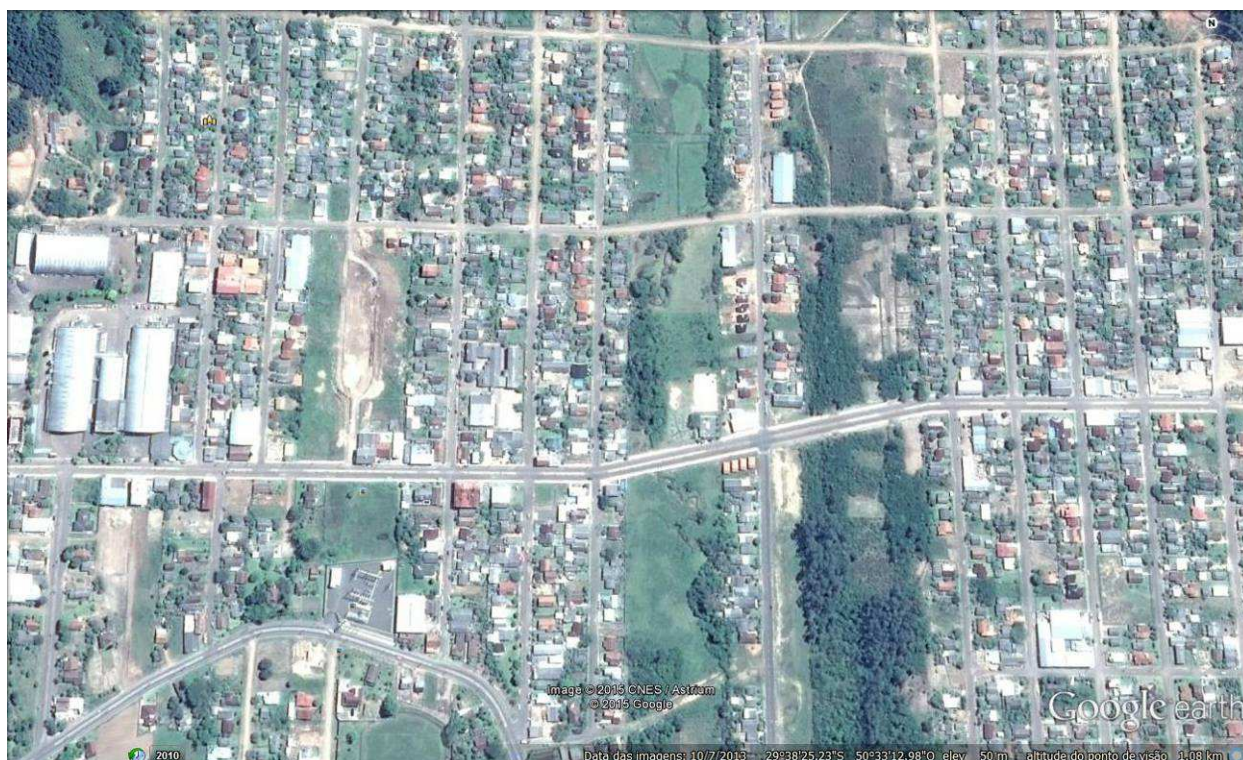
## DISTÂNCIAS MÉDIAS DE TRANSPORTE - DMT

MUNICÍPIO: PREFEITURA MUNICIPAL DE ROLANTE - RS

OBRA: AV. BENTO GONÇALVES - CAPEAMENTO ASFÁLTICO

RUA CENTRAL - CAPEAMENTO ASFÁLTICO

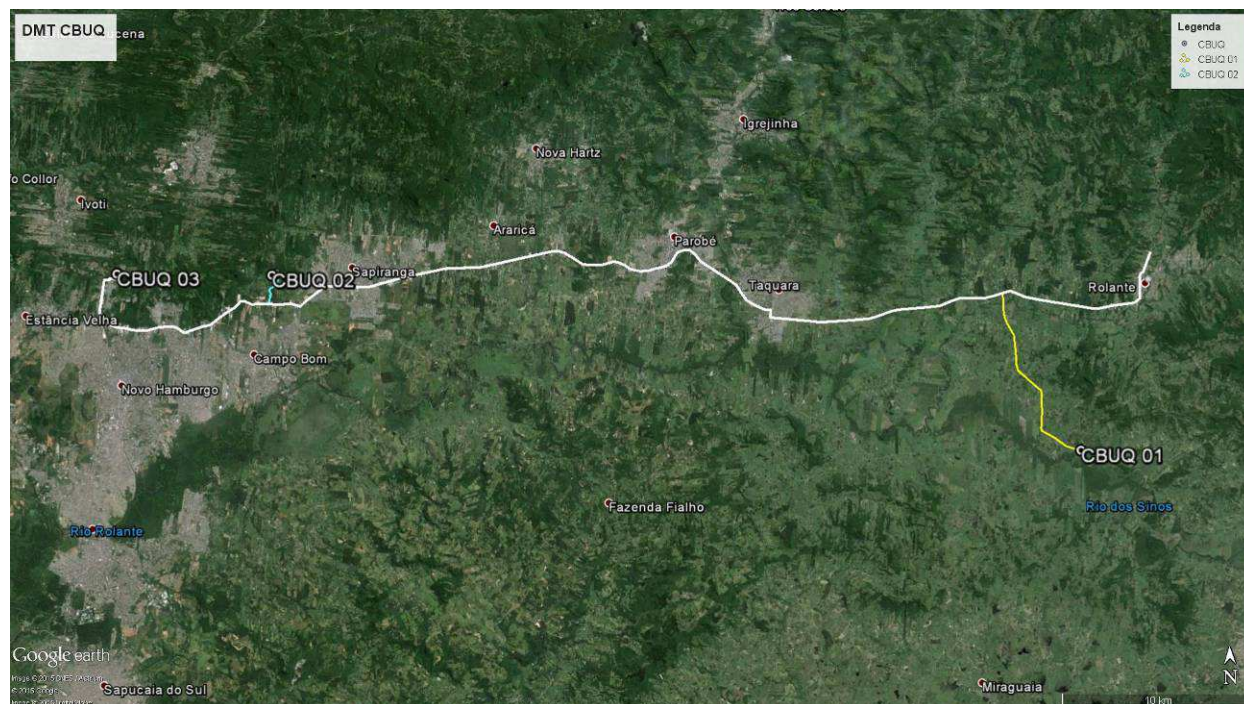
Adotado como base de distância média de transportes as mesmas utilizadas em outras obras semelhantes, pelo trabalho desenvolvido pelo eng. Civil Sandro Jaquiel da Silva da prefeitura, para identificação de locais possíveis de fornecimento de materiais pétreos e usinas de CBUQ.



Local da obra - Foto Google

### 01. USINAS DE CBUQ: DMT 57 Km – CBUQ e emulsões.

Adotado como base de fornecimento de CBUQ uma distância média que atinge a usina instalada em Campo Bom, que para seguir até Rolante vão diretamente pela RS-239. Existem ainda, conforme levantamento, outras instaladas nas cercanias de Santo Antônio da Patrulha, Osório, Dois Irmãos, Gravataí e Porto Alegre. A distância média adotada permite um maior numero de usinas com possibilidade de maior disputa no certame, não ficando limitado a um único fornecedor. A usina deverá possuir licenciamento e produção suficiente para atendimento da obra e ser apresentado pela contratada para inicio do fornecimento dos materiais. Para o transporte dos equipamentos rodoviários e caminhões o mesmo da usina.



USINA 01 – DMT 21 Km – ENTRE ROLANTE E STO. A. DA PATRULHA – S 29°43'45,96" / O 50°36'56,62"

USINA 02 – DMT – 57 Km – CAMPO BOM - S 29°38'15,72" / O 51°03'00,82"

USINA 03 – DMT – 66 Km – DOIS IRMÃOS - S 29°38'06,29" / O 51°08'04,56"

## 02. BOTAFORA: DMT 5 Km – Remoções e limpezas.

Adotado como base de local destinado a botafora para remoções de materiais de limpeza uma distância média que atinge o entorno da obra, considerando haver diversos locais disponíveis para deposição no entorno. A distância média adotada permite a deposição bem próximo a obra, bem como uma distância um pouco superior a média, ficando dentro de um perímetro no território do município. O local especificamente será o informado no licenciamento ambiental na ocasião da instalação da obra. Incluem materiais de capina e roçada. Materiais inservíveis, oriundos de demolições, árvores ou outros deverão ser destinados a locais especiais devidamente licenciados para o recebimento. O local deverá ser identificado pela contratada e devidamente informado à prefeitura.

Rolante/RS, março de 2016.

Município: **PREFEITURA MUNICIPAL  
DE ROLANTE – RS**

Projeto: **LEANDRO KÖCHE**  
Eng. Civil - CREA RS050576-D