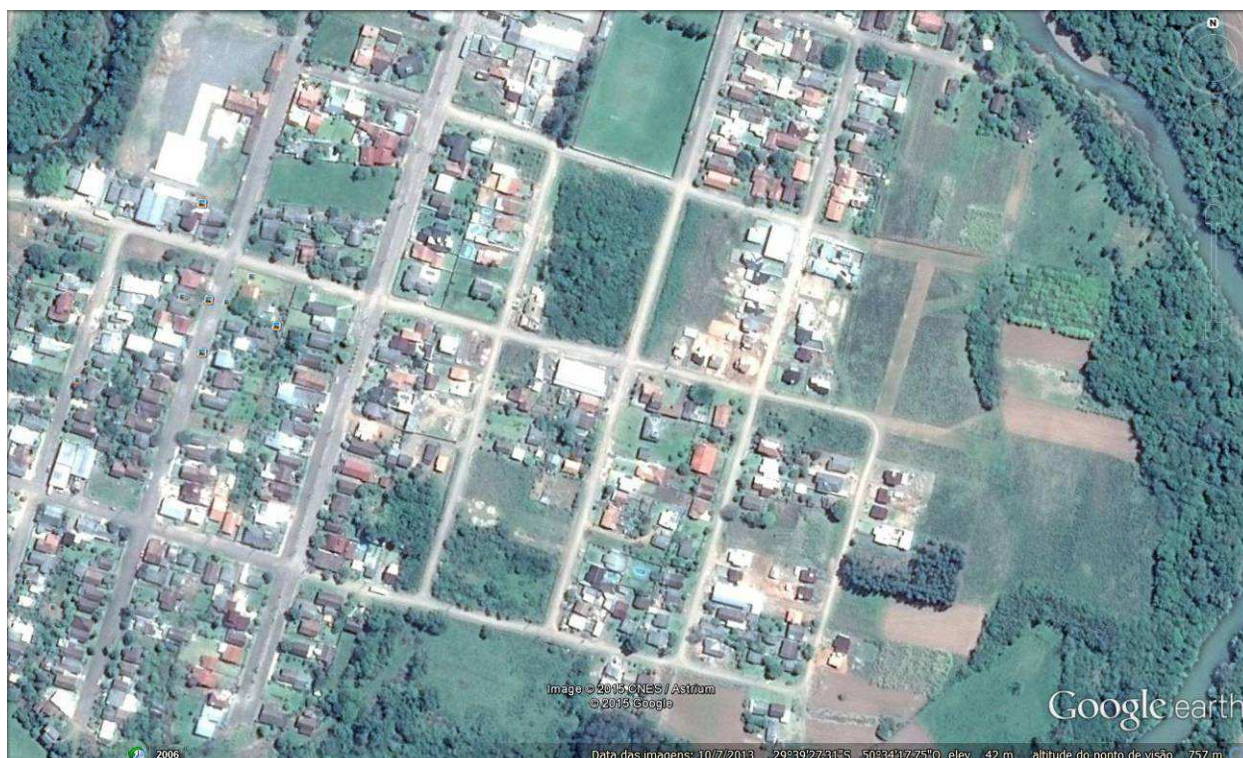


DISTÂNCIAS MÉDIAS DE TRANSPORTE - DMT

MUNICÍPIO: PREFEITURA MUNICIPAL DE ROLANTE - RS

OBRA: RUAS DO BAIRRO CONTESTADO – 1024.933-27/2015

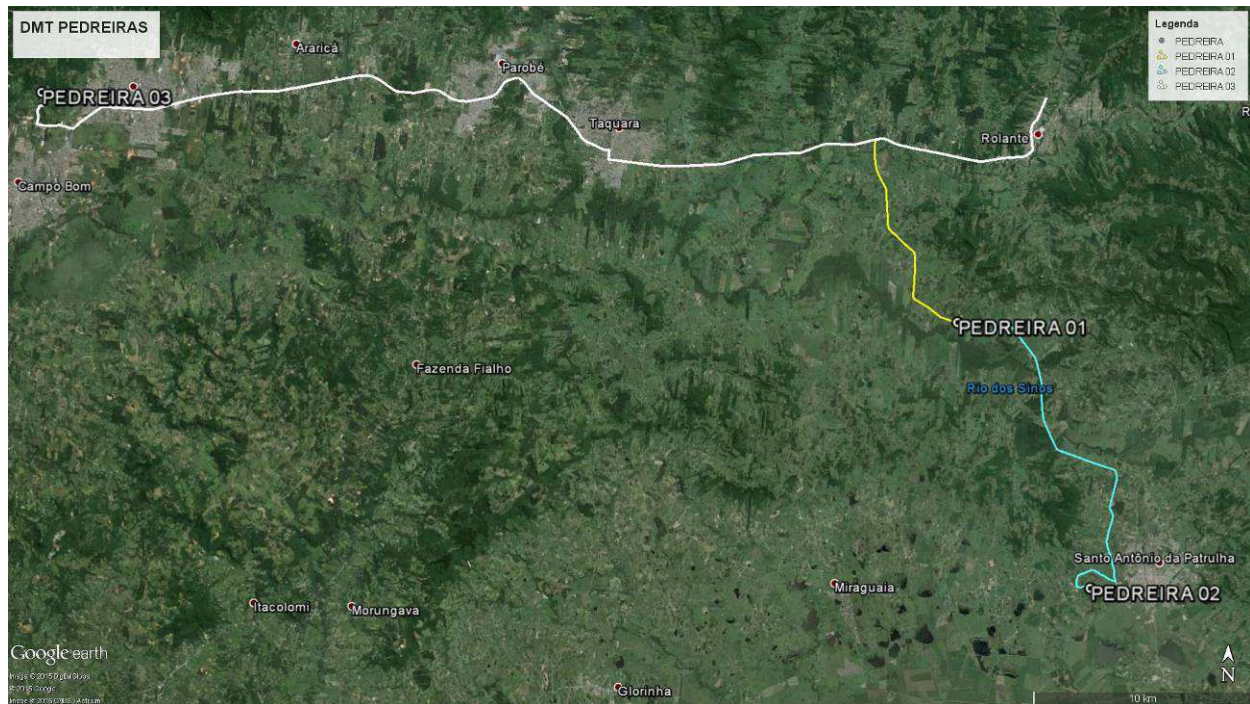
Adotado como base de distância média de transportes as mesmas utilizadas em outras obras semelhantes, pelo trabalho desenvolvido pelo eng. Civil Sandro Jaquiel da Silva da prefeitura, para identificação de locais possíveis de fornecimento de materiais pétreos.



Local da obra - Foto Google

01. PEDREIRAS: DMT 40 Km – Britas e Pó-de-brita.

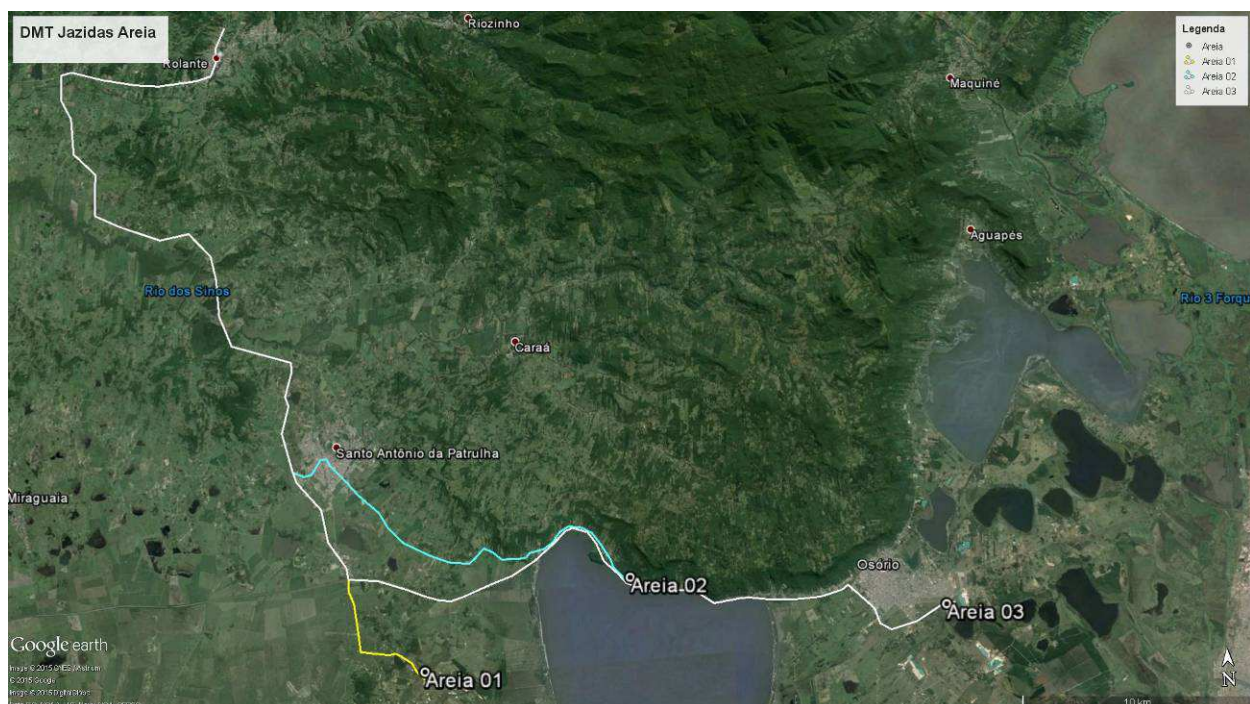
Adotado como base de fornecimento de materiais pétreos uma distância média que atinge a pedreira localizada em Santo Antônio da Patrulha, que para seguir até Rolante vão diretamente pela RS-030 e RS-474 Existem ainda, conforme levantamento, outras instaladas nas cercanias de Osório, Campo Bom, Dois Irmãos, Gravataí e Porto Alegre. A distância média adotada permite um maior numero de usinas com possibilidade de maior disputa no certame, não ficando limitado a um único fornecedor. A jazida deverá possuir licenciamento e produção suficiente para atendimento da obra e ser apresentado pela contratada para inicio do fornecimento dos materiais.



PEDREIRA 01 – DMT 21 Km – ENTRE ROLANTE E STO. A. DA PATRULHA – S 29°43'45,96" / O 50°36'56,62"

PEDREIRA 02 – DMT 40 Km – SANTO ANTÔNIO DA PATRULHA - S 29°50'16,05" / O 51°33'01,37"

PEDREIRA 03 – DMT – 57 Km – CAMPO BOM - S 29°38'15,72" / O 51°03'00,82"



Preferencialmente, devido a melhor disposição deste material, será utilizado pó-de-brita para o assentamento de blocos de concreto. Pode ser utilizada areia grossa para este serviço, o que requer uma distância maior de jazidas, localizadas no município de Osório, mais propriamente junto as lagoas, mas com disponibilidade de um material de graduação mais fina, própria para o rejunte dos blocos. Ocorrem ainda depósitos de areia com maior graduação nas cercanias de Porto Alegre e Canoas, oriundas de rios que compõem o estuário do Guaíba.

02. BOTAFORA: DMT 5 Km – Remoções e limpezas.

Adotado como base de local destinado a botafora de remoções para remoções de materiais de limpeza uma distância média que atinge o entrono da obra, considerando haver diversos locais disponíveis para deposição no entorno, mais especificamente em uma área do município próxima a RS 239, entre o entroncamento com a RS 474 e o centro da cidade. A distância média adotada permite a deposição bem próximo a obra, bem como uma distância um pouco superior a média, ficando dentro de um perímetro no território do município. O local especificamente será o informado no licenciamento ambiental na ocasião da instalação da obra. Incluem materiais de capina e roçada. Materiais inservíveis, oriundos de demolições, árvores ou outros deverão ser destinados a locais especiais devidamente licenciados para o recebimento. O local deverá ser identificado pela contratada e devidamente informado à prefeitura.



Rolante/RS, dezembro de 2015.